

WITAJ!

Glukometr w połączeniu z darmową aplikacją iHealth Gluco-Smart App tworzy system, który pomoże ci łatwo i wygodnie radzić sobie z cukrzycą.

Pobierz aplikację

Przed pierwszym użyciem urządzenia, pobierz darmową aplikację iHealth Gluco-Smart App z App Store lub Google Play. Następnie postępuj według instrukcji pojawiających się na ekranie twojego urządzenia iOS lub Android, aby utworzyć swój profil iHealth (lista urządzeń kompatybilnych z Glukometrem iHealth dostępna na stronie <http://ihealthlabs.com/devices>).

Wymagana ilość pamięci operacyjnej RAM do poprawnego działania glukometru: więcej niż 1 GB.



Dostęp do Chmury

Użyj swojego profilu iHealth aby uzyskać dostęp do darmowej i bezpiecznej usługi Chmury. Wejdź na stronę www.ihealthlabs.com i zaloguj się klikając Sign in.


Ładowanie baterii

Pierwsze ładowanie

Urządzenie posiada wbudowaną baterię. Podłącz jeden koniec kabla ładującego do urządzenia, a drugi koniec do portu USB w komputerze. Ładuj urządzenie przez 2-4 godziny przed pierwszym uruchomieniem. W zależności od użytkowania, w pełni naładowana bateria zazwyczaj wystarcza na wykonanie około 200 testów.

Niski poziom baterii

Po pewnym czasie korzystania z Glukometru, może na 2 sekundy

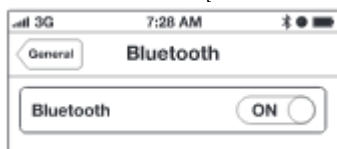
pojawić się ikona , która świadczy o niskim poziomie baterii. Aby ponownie używać Glukometru, musisz naładować baterię. Po 2 sekundach urządzenie wyłączy się i nie będzie dokonywać żadnych pomiarów, jeśli stan naładowania baterii będzie zbyt niski.

Ważne: jeśli bateria zostanie rozładowana do zera, naładuj ją całkowicie i uruchom aplikację, aby zsynchronizować dane.

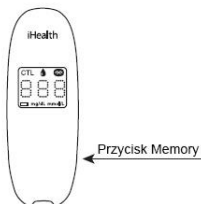
Synchronizacja

Przed pierwszym użyciem, wykonaj wszystkie poniższe kroki, aby połączyć Glukometr z urządzeniem iOS lub Android w celu ustawienia czasu i daty. Kiedy parametry będą ustawione, Glukometr będzie synchronizował je z urządzeniem iOS lub Android.

1. Uruchom moduł Bluetooth w urządzeniu iOS



2. Wciśnij i przytrzymaj przez 3 sekundy przycisk „Memory” aby włączyć Glukometr.



3. Z listy dostępnych urządzeń Bluetooth na urządzeniu iOS lub Android wybierz model „BG5xxxxx” aby sparować i połączyć.



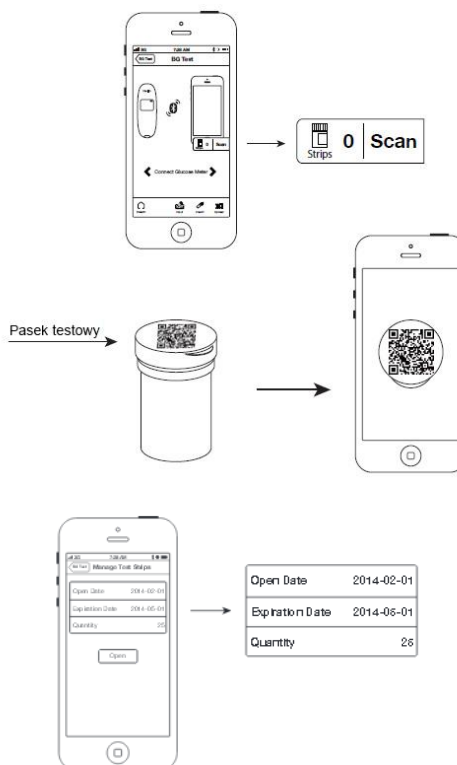
4. Uruchom aplikację aby połączyć urządzenie z aplikacją. Symbol Bluetooth w Glukometrze będzie migać, a następnie pozostanie podświetlony.



Ważne: Wykonuj wszystkie powyższe kroki, jeśli chcesz połączyć Glukometr z innym urządzeniem.

Skanowanie próbek

Zeskanuj kod QR umieszczony na górze pasek testowych iHealth, powtarzaj czynność za każdym razem, kiedy rozpoczynasz nowe opakowanie pasków. Paski do kupienia oddzielnie bądź dostępne w zestawie BG5-KIT. Skanowanie kodu QR pozwala aplikacji na śledzenie i wyświetlanie ilości pasków oraz informacji na ich temat.



Kiedy wszystkie paski zostaną wykorzystane, pojawi się ikona



aby poinformować cię, że czas otworzyć kolejne opakowanie pasków. Glukometr automatycznie się wyłączy. Uruchom aplikację i zeskanuj kod QR kolejnego opakowania pasków. Dopóki wyświetla się ikona urządzenie nie dokona żadnego pomiaru.

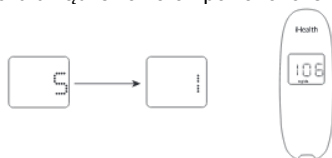
Sprawdzanie poziomu glukozy we krwi

Jeśli Glukometr został poprawnie zsynchronizowany z aplikacją na urządzeniu iOS oraz kod QR został zeskanowany, możesz rozpocząć dokonywanie pomiaru:

1. Uruchom Bluetooth oraz aplikację. Jeżeli Glukometr został zsynchronizowany z aplikacją oraz kod QR został zeskanowany, pomiń krok 1.
2. Umieść pasek w porcie urządzenia paskiem kontaktowym przodem do ciebie. Paski testowe muszą pochodzić wyłącznie od producenta.
3. Nanieś szybko próbkę krwi na wyznaczone miejsce na pasku. Kiedy odczytanie 5-1 pojawi się na wyświetlaczu urządzenia lub pojawi się krótki alert dźwiękowy, zabierz palec z paska.



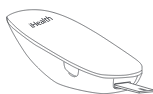
4. Odczytaj wynik. Jeśli urządzenie nie jest połączone z aplikacją, wynik pojawi się na wyświetlaczu urządzenia zaraz po zakończeniu odczytania 5-



Jeśli urządzenie jest połączone z aplikacją, wynik pojawi się na ekranie urządzenia iOS lub Android.



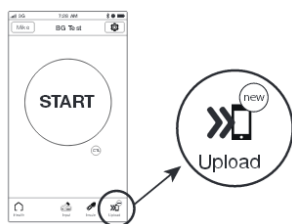
5. Po zakończonym pomiarze usuń pasek testowy z urządzenia. Zużytych pasków testowych nie należy przechowywać razem z nieużywanymi.



Synchronizacja danych

Glukometr może zapamiętać wyniki nawet 500 ostatnich wyników pomiarów. Kiedy pamięć urządzenia zostanie zapełniona, nowe wyniki zostaną zapamiętane w miejsce najstarszych.

Kiedy Glukometr jest połączony z aplikacją, dotknij przycisk „Upload”



Po całkowitym zużyciu urządzenia wszystkie materiały, z których zostało ono wykonane, mogą zostać odzyskane w postaci nowych materiałów lub energii. Poddaj opakowanie i instrukcje obsługi ponownemu przetworzeniu zgodnie z lokalnym schematem recyklingu.



To urządzenie jest oznaczone zgodnie z Dyrektywą Europejską 2002/96/WE oraz polską Ustawą o użytym sprzęcie elektrycznym i elektronicznym symbolem przekreślonego pojemnika na śmieci. To oznakowanie ma przypominać, że wszystkie zużyte już produkty elektryczne, elektroniczne, baterie i akumulatory muszą być składowane w specjalnie przeznaczonym do tego punkcie i nie mogą być umieszczane łącznie z innymi odpadami pochodzącymi z gospodarstwa domowego. Lokalne punkty zbiórki, sklepy oraz gminne jednostki tworzą odpowiedni system umożliwiający oddanie zużytego sprzętu. Właściwe postępowanie ze użytym sprzętem elektrycznym i elektronicznym przyczynia się do uniknięcia szkodliwych dla zdrowia ludzi i środowiska naturalnego konsekwencji, wynikających z obecności składników niebezpiecznych oraz niewłaściwego składowania i przetwarzania takiego sprzętu.

Importer/producent nie ponoszą żadnej odpowiedzialności za straty osobiste i/lub urazy ciała spowodowane złą obsługą lub nieprawidłowym zastosowaniem przez użytkownika.

aby pobrać zapamiętane dane z Glukometru do aplikacji.

Błędy

Kod	Opis
Lo	Oznacza to, że poziom glukozy we krwi jest niższy niż 20 mg/dL (1.1 mmol/L). Powtórz pomiar przy użyciu nowego paska; jeśli Glukometr nadal pokazuje „Lo”, niezwłocznie skonsultuj się z lekarzem.
Hi	Oznacza to, że poziom glukozy we krwi jest wyższy niż 600 mg/dL (33.3 mmol/L). Dokładnie umyj, a następnie osusz ręce oraz miejsce nakłucia. Powtórz pomiar przy użyciu nowego paska. Jeśli Glukometr nadal pokazuje „Hi”, niezwłocznie skonsultuj się z lekarzem.
Er0	Poziom naładowania baterii jest niski, naładuj urządzenie.
Er2 lub Er4	Powtórz test przy użyciu nowego paska. Jeśli komunikat nie znika, zgłoś problem na info@ihealthlabs.com.pl
Er3	Powtórz test przy użyciu nowego paska. Jeśli komunikat nie znika, zgłoś problem na info@ihealthlabs.com.pl
Er5	Temperatura otoczenia jest zbyt niska. Optymalna temperatura pracy Glukometra to 10°C~40°C
Er6	Temperatura otoczenia jest zbyt wysoka. Optymalna temperatura pracy Glukometra to 10°C~40°C
Er8	Wystąpił problem w komunikacji. Dotknij „Start” w aplikacji, aby ponownie dokonać pomiaru.
Er9	Podczas pomiaru z urządzenia został usunięty pasek. Powtórz pomiar przy użyciu nowego paska.
ErC	Glukometr nie jest zsynchronizowany z aplikacją. Postępuj według instrukcji pojawiającej się na wyświetlaczu twojego smartfona, aby zsynchronizować Glukometr.
Erd	W opakowaniu nie ma więcej pasków. Zeskanuj nowe opakowanie pasków.
ErE	Data ważności pasków wygasa. Użyj nowe opakowanie.
ErF	Nie można dokonywać pomiarów kiedy urządzenie ładuje się. Odłącz Glukometr od źródła zasilania przed rozpoczęciem pomiaru.

Problemy

Po umieszczeniu paska w urządzeniu, wyświetlacz nic nie pokazuje

Upewnij się, że Glukometr jest naładowany. Mocno i stabilnie umieść pasek ponownie w urządzeniu.

Wyniki pomiarów są rozbieżne lub wynik testowy roztworu nie mieści się w wyznaczonych normach.

Ponownie dokonaj pomiaru przy użyciu nowego paska oraz upewnij się, że próbka krwi lub roztworu kontrolnego to co najmniej 0,7 mikro litra. Jeżeli wyniki nadal nie mieszczą się w wyznaczonych normach, zgłoś problem na info@ihealthlabs.com.pl

Odczytanie podczas wczytywania pomiaru nie pojawiło się

Pasek może być umieszczony niepoprawnie. Powtórz pomiar przy użyciu nowego paska.