



# Detektor dymu

Podręcznik użytkownika



## Wprowadzenie

Nasz fotoelektryczny detektor dymu jest zaprojektowany do wyczuwania dymu przedostającego się do komory detektora. Nie wykrywa zatem gazu, ciepła czy płomieni. Jest przeznaczony do wczesnego ostrzegania o powstającym pożarze, wydając sygnał alarmowy przez wbudowany megafon. Może to zapewnić użytkownikowi i jego rodzinie odpowiedni czas na ucieczkę, zanim pożar się rozprzestrzeni. Jednakże wczesne ostrzeganie o pożarze detektorów dymu jest możliwe wyłącznie wtedy, gdy detektor jest umieszczony, zainstalowany i konserwowany prawidłowo, zgodnie z niniejszą instrukcją obsługi.

**OSTRZEŻENIE:** Niniejszy detektor dymu jest przeznaczony wyłącznie do użycia w pojedynczym lokalu mieszkalnym, co oznacza, że powinno się go używać w domu lub mieszkaniu jednorodzinym. Nie jest z kolei przeznaczony do użycia w holach, korytarzach, piwnicach czy w mieszkaniach w budynkach wielorodzinnych, jeśli nie ma tam już działających detektorów w każdym lokalu jednorodzinym. Detektory dymu, umieszczone na obszarach wspólnych poza lokalem mieszkalnym, takich jak weranda czy korytarz, mogą nie zapewniać mieszkańcom wczesnego ostrzegania. W budynkach wielorodzinnych, każdy lokal jednorodzinny powinien posiadać swoje własne detektory.

**OSTRZEŻENIE:** Niniejszego detektora nie należy używać w budynkach niemieszkalnych, magazynach, budynkach przemysłowych czy komercyjnych i budynkach niemieszkalnych o specjalnym przeznaczeniu, które wymagają specjalnych systemów detekcji pożaru i alarmowych. Pojedynczy detektor nie jest właściwym substytutem kompletnego systemu detekcji pożaru w miejscach, gdzie mieszka lub pracuje wiele osób, jak np. w hotelach czy motelach. To samo odnosi się do akademików, szpitali, domów opieki czy grupy budynków określonego rodzaju,

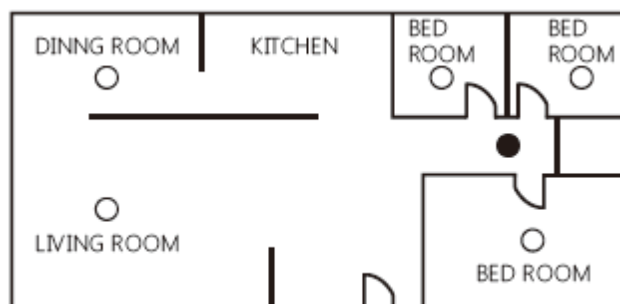
nawet jeśli wcześniej były one domami jednorodzinnymi. Wymagania dotyczące detektorów dymu do ochrony przeciwpożarowej budynków nie określonych jako „gospodarstwa rodzinne” można znaleźć w NFPA 101, kod bezpieczeństwa, NFPA71, 72A, 72B, 72C, 72D i 72E.

## Miejsca instalacji detektorów dymu

Detektory dymu należy instalować zgodnie z postanowieniami normy NFPA nr 74 (Krajowe stowarzyszenie ds. ochrony przeciwpożarowej, Battery March Park, Quincy, MA 02169). Aby w pełni pokryć powierzchnię lokali mieszkalnych, detektory dymu należy zainstalować we wszystkich pomieszczeniach, holach, obszarach magazynowych, piwnicach i strychach w każdym lokalu jednorodzinnym. Minimum stanowi jeden detektor na każde piętro i jeden na każdym obszarze sypialnym, plus jeden na strychu i w każdym pomieszczeniu mieszkalnym.

### Oto kilka pomocnych wskazówek:

- Detektor dymu należy zainstalować w korytarzu na zewnątrz każdego obszaru sypialnego, zgodnie z rys. 1. Detektory są wymagane w domach z dwoma obszarami sypialnymi, zgodnie z rys. 2.
- Detektor dymu należy zainstalować na każdym piętrze domu lub mieszkania wielopiętrowego, zgodnie z rys. 3.
- W gospodarstwie domowym powinny być zainstalowane minimum dwa detektory.
- Detektor dymu należy zainstalować w każdej sypialni.
- Detektory należy zainstalować na obydwu końcach sypialni, jeśli pomieszczenie przekracza 12 metrów (40 stóp) długości.
- Detektor dymu należy zainstalować w każdym pomieszczeniu, gdzie się śpi przy częściowo lub całkowicie zamkniętych drzwiach, ponieważ dym mógłby zostać zablokowany przez zamknięte drzwi, a alarm w korytarzu mógłby nie zbudzić śpiącej osoby, jeśli drzwi byłyby zamknięte.

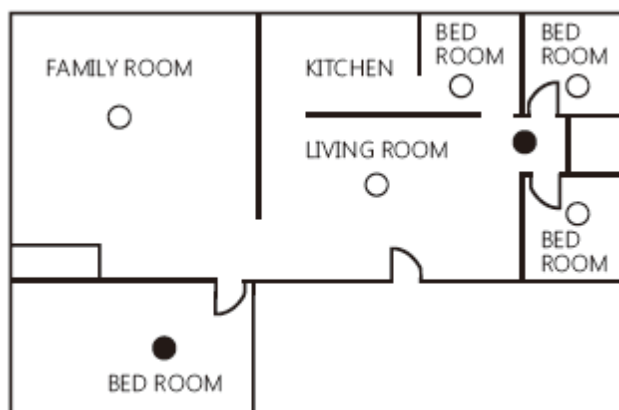


● DETEKTORY DYMU ZAPEWNIAJĄCE MINIMUM BEZPIECZEŃSTWA

○ DETEKTORY DYMU ZAPEWNIAJĄCE WIĘCEJ BEZPIECZEŃSTWA

DINNG ROOM	JADALNIA
KITCHEN	KUCHNIA
BED ROOM	SYPIALNIA
BED ROOM	SYPIALNIA
LIVING ROOM	SALON
BED ROOM	SYPIALNIA

Rys. 1: Lokalizacja detektorów dymu w przypadku mieszkania z tylko jedną sypialnią

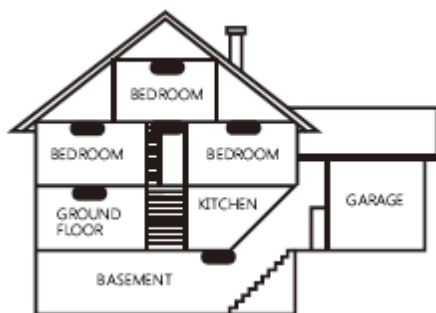


● DETEKTORY DYMU ZAPEWNIAJĄCE MINIMUM BEZPIECZEŃSTWA

○ DETEKTORY DYMU ZAPEWNIAJĄCE WIĘCEJ BEZPIECZEŃSTWA

FAMILY ROOM	POKÓJ RODZINNY
KITCHEN	KUCHNIA
BED ROOM	SYPIALNIA
BED ROOM	SYPIALNIA
LIVING ROOM	SALON
BED ROOM	SYPIALNIA
BED ROOM	SYPIALNIA

Rys. 2: Lokalizacja detektorów dymu w przypadku mieszkania jednopiętrowego z więcej niż jedną sypialnią

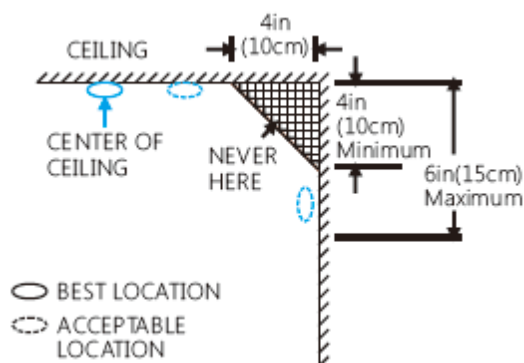


DETEKTORY DYMU ZAPEWNIAJĄCE MINIMUM BEZPIECZEŃSTWA

BEDROOM	SYPIALNIA
BEDROOM	SYPIALNIA
BEDROOM	SYPIALNIA
GROUND FLOOR	PARTER
KITCHEN	KUCHNIA
GARAGE	GARAŻ
BEDROOM	SYPIALNIA

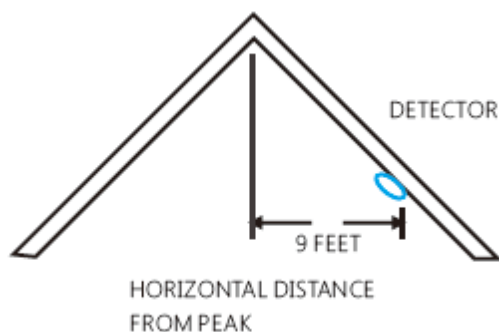
Rys. 3: Lokalizacja detektorów dymu w przypadku domów wielopiętrowych

- Detektory piwniczne instalować u podnóża klatki schodowej.
- Detektory drugiej kondygnacji instalować u szczytu klatki schodowej między pierwszym i drugim piętrzem.
- Upewnić się, że droga dymu do detektora nie jest zablokowana żadnymi drzwiami ani innymi przeszkodami.
- W salonie, jadalni, pokoju rodzinnym, na strychu i w pomieszczeniach użytkowych i magazynowych należy zainstalować dodatkowe detektory.
- Detektory dymu zainstalować jak najbliżej środka sufitu. Jeśli nie jest to praktyczne, umieścić detektor na suficie, nie bliżej niż 10 cm (4 cale) od jakiegokolwiek ściany czy rogi, zgodnie z rys. 4.
- Jeśli nie jest możliwy montaż sufitowy, ale przepisy lokalne i krajowe zezwalają na montaż ścienny, detektory przeznaczone do montażu ściennego należy umieścić od 10 do 15 cm (od 4 do 6 cali) od sufitu, patrz również rys. 4.
- Jeśli któreś z posiadanych pomieszczeń ma nachylone, spiczaste lub szczytowe sufity, należy spróbować zamontować detektory, odmierzając 0,9 metra (3 stopy) poziomo od najwyższego punktu sufitu, zgodnie z rys. 5.



CEILING	SUFIT
CENTER OF CEILING	ŚRODEK SUFITU
NEVER HERE	NIGDY TUTAJ
4in (10cm)	10 cm (4 cale)
4in (10cm) Minimum	10 cm (4 cale) Minimalnie
6in(15cm) Maximum	15 cm (6 cali) Maksymalnie
BEST LOCATION	NAJLEPSZE MIEJSCE
ACCEPTABLE LOCATION	AKCEPTOWANE MIEJSCE

Rys. 4: Zalecane najlepsze i akceptowane miejsca montażu detektorów dymu



DETEKTOR	DETEKTOR
9 FEET	270 CM
HORIZONTAL DISTANCE FROM PEAK	POZIOMA ODLEGŁOŚĆ OD SZCZYTU

Rys. 5: Zalecane miejsca montażowe detektorów dymu w pomieszczeniach z nachylnymi, szczytowymi lub spiczastymi sufitami

### OSTRZEŻENIE

„Detekcję pożaru z wczesnym ostrzeganiem najlepiej zapewnić przez instalację wyposażenia detekcyjnego we wszystkich pomieszczeniach w gospodarstwie domowym: (1) detektor dymu zainstalowany w każdej osobnej sypialni (w pobliżu, ale na zewnątrz sypialni) oraz (2) detektory ciepła lub dymu w salonach, jadalniach, sypialniach, kuchniach, korytarzach, na strychach, w suszarniach, toaletach, pomieszczeniach użytkowych i magazynowych, piwnicach i połączonych garażach”.

### Miejsca, w których nie należy instalować detektorów dymu

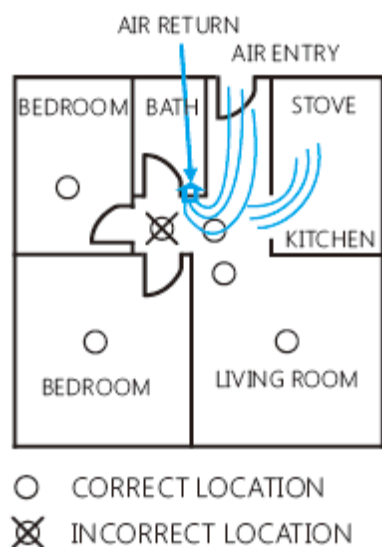
Do fałszywych alarmów dochodzi po zainstalowaniu detektorów dymu w miejscach, gdzie nie pracują one prawidłowo. Aby uniknąć fałszywych alarmów, nie wolno instalować detektorów dymu w następujących sytuacjach:

Cząsteczki powstałe przy spalaniu to produkty uboczne procesu spalania. W związku z tym, aby uniknąć fałszywych alarmów, nie wolno instalować detektorów dymu w miejscu występowania takich cząsteczek, jak np. w kuchniach z niewielką liczbą okien lub słabą wentylacją, garażach, gdzie mogą zbierać się spaliny samochodowe, w pobliżu suszarni, grzejników gorącej wody i grzejników pomieszczeń.

Nie należy instalować detektorów dymu w odległości mniejszej niż 6 metrów (20 stóp) od miejsc, gdzie zazwyczaj obecne są cząsteczki powstałe w wyniku spalania, jak np. w kuchni. Jeśli zachowanie takiej odległości nie jest możliwe, np. w mobilnym domu, detektor należy postarać się zainstalować jak najdalej miejsca występowania takich cząsteczek, najlepiej na ścianie. Aby zapobiec fałszywym alarmom, należy zapewnić dobrą wentylację takich miejsc.

**WAŻNE INFORMACJE:** W żadnym wypadku nie wolno wyłączać detektora w celu uniknięcia fałszywych alarmów.

Kiedy strumień powietrza przechodzi przez kuchnię, sposób, w jaki detektor wyczuwa cząsteczki powstałe w wyniku spalania podczas normalnego przepływu powietrza jest przedstawiony graficznie na rys. 6, który pokazuje prawidłową i nieprawidłową lokalizację detektora dymu odnośnie do niniejszego problemu.



AIR RETURN	WYLOT POWIETRZA
AIR ENTRY	WLOT POWIETRZA
BEDROOM	SYPIALNIA
BATH	ŁAZIENKA
STOVE	PIEKARNIK
KITCHEN	KUCHNIA
BEDROOM	SYPIALNIA
LIVING ROOM	SALON
CORRECT LOCATION	PRAWIDŁOWA LOKALIZACJA
INCORRECT LOCATION	NIEPRAWIDŁOWA LOKALIZACJA

**Rys. 6:** Zalecane lokalizacje detektora dymu mające na celu uniknięcie strumieni powietrza zawierających cząsteczki powstałe w wyniku spalania

Na wilgotnych lub bardzo parnych obszarach, czy też w pobliżu łazienek z prysznicem. Wilgoć w parnym powietrzu może przedostać się do komory detekcyjnej, gdzie pod wpływem ochłodzenia skropli się i w ten sposób może wywołać fałszywy alarm. Detektory dymu należy instalować przynajmniej 3 metry (10 stóp) od łazienek.

Na bardzo zimnych lub bardzo gorących obszarach, w tym w nieogrzewanych budynkach lub pomieszczeniach zewnętrznych. Jeśli temperatura przekracza w górę lub w dół zakres roboczy detektora dymu, nie będzie on działał prawidłowo. Zakres temperatury roboczej detektora dymu wynosi 4°C do 38°C (40°F do 100°F).

Na bardzo zakurzonych lub brudnych obszarach, brud i kurz mogą zbierać się w komorze

detekcyjnej detektora, co zwiększy jego czułość. Ponadto, kurz lub brud mogą blokować otwory komory detekcyjnej. Nie należy instalować detektora w pobliżu wylotów świeżego powietrza lub w obszarach o dużych przeciągach, jak klimatyzacja, grzejniki czy wentylatory. Wyloty świeżego powietrza i przeciągi mogą odciągać dym od detektorów dymu.

Obszary zużytego powietrza znajdują się często u góry spiczastych dachów lub w rogach między sufitami i ścianami. Zużyte powietrze może zapobiec przedostaniu się dymu do detektora. Patrz rys. 4 i 5 dotyczące zalecanych lokalizacji montażowych.

Na obszarach zasiedlonych przez owady. Falszywy alarm mogą spowodować owady, jeśli przedostaną się do komory detekcyjnej detektora. Jeśli owady stanowią problem w danym miejscu, należy się ich pozbyć jeszcze przed instalacją detektora.

W pobliżu świateł fluorescencyjnych za fałszywe alarmy mogą odpowiadać elektryczne „zakłócenia” tychże świateł. Detektory dymu należy instalować przynajmniej 1,5 metra (5 stóp) od takich świateł.

**OSTRZEŻENIE:** Nigdy nie wolno wyciągać baterii w celu zatrzymania fałszywego alarmu. Otworzyć okno lub przewietrzyć okolicę detektora, aby pozbyć się dymu. Po zniknięciu dymu alarm wyłączy się samoczynnie. Jeśli z kolei alarm będzie się utrzymywać, należy wyczyścić detektor zgodnie z opisem w instrukcji obsługi.

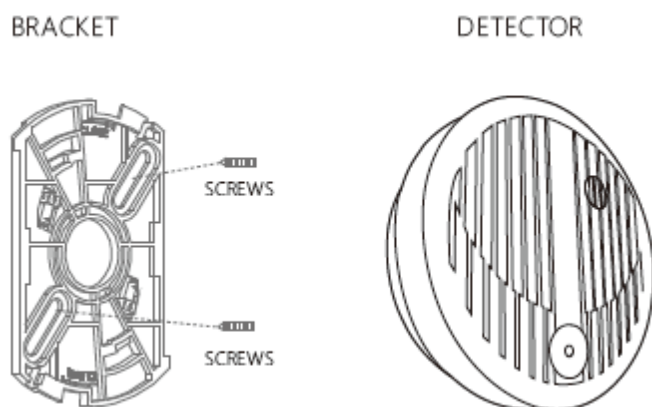
**OSTRZEŻENIE:** Podczas rozlegania się alarmu należy zachować odpowiednią odległość od detektora. Alarm jest bowiem głośny, aby zbudzić użytkownika w nagłej sytuacji. Wystawienie na poziom hałasu emitowany przez megafon z bliskiej odległości może być szkodliwe dla słuchu.

## Instalowanie detektorów dymu

Przed zainstalowaniem swojego detektora warto zapoznać się najpierw z częścią „Miejsca instalacji detektorów dymu” oraz „Miejsca, w których nie należy instalować detektorów dymu” instrukcji obsługi.

**W celu instalacji detektora dymu należy postępować zgodnie z poniższymi czynnościami:**

- 1 W miejscu zamierzonej instalacji detektora rozciągnąć w poziomie sześciocalową linię.
- 2 Usunąć wspornik montażowy z urządzenia, obracając go przeciwnie do kierunku ruchu wskazówek zegara.
- 3 Umieścić wspornik tak, żeby wyrównać na linii dwa najdłuższe otwory. W każdym z otworów narysować znak, w którym ma się znajdować wtyk montażowy i śruba.
- 4 Usunąć wspornik.
- 5 Używając 5-milimetrowych (3/16-calowych) wiertła, wywiercić w zaznaczonych miejscach dwa otwory i umieścić w nich plastikowe kołki rozporowe. W czasie wiercenia otworów montażów detektor umieścić z dala od wykonywanych prac, aby się nie zakurzył.
- 6 Za pomocą załączonych śrub i plastikowych kołków rozporowych zamocować wspornik na ścianie.
- 7 Wyrównać otwór wspornika i detektor. Popchnąć zgodnie z ruchem wskazówek zegara, aby zamocować na miejscu. Pociągnąć detektor na zewnątrz, aby upewnić się, że jest bezpiecznie zamocowany na wsporniku montażowym.

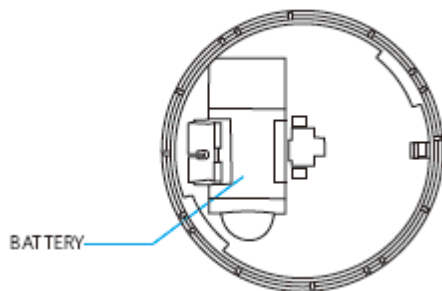


BRACKET	WSPORNIK
DETECTOR	DETEKTOR
SCREWS	ŚRUBY
SCREWS	ŚRUBY

- 8 Poniżej wymienione są czynności mające na celu otwarcie pokrywy baterii i założenie baterii.
  - (1) Zasilanie detektora dymu wymaga baterii.
  - (2) Zaciski na końcach baterii należy dopasować z przeciwnymi złączami zaciskowymi detektora. Cynkowo-magnezową, suchą baterię należy włożyć w pozycji pokazanej na detektorze.



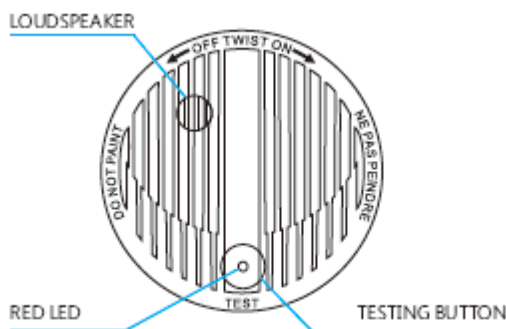
- (3) Kiedy zaciski są odpowiednio dopasowane, popchnąć mocno baterię aż do jej zatrzaśnięcia, żeby nie mogła luźno wyjść.



BATTERY	BATERIA
---------	---------

**OSTROŻNIE:** Niniejszy detektor dymu posiada zatrzaski pokrywy, które uniemożliwiają zamknięcie pokrywy w przypadku nieprawidłowego założenia baterii. Oznacza to, że detektor dymu nie będzie działał dopóki nowa bateria nie zostanie poprawnie zamocowana. **Bateria jest celowo umieszczona NIEPRAWIDŁOWO w fabryce, aby zachować jej świeżość do chwili instalacji. Należy ją ponownie prawidłowo umieścić, aby zapewnić jej zasilanie prądem stałym.**

**UWAGA:** Kiedy bateria detektora po raz pierwszy wchodzi w kontakt z detektorem, jej wskaźnik LED miga jeden raz. Jest to całkiem normalne i oznacza, że bateria została prawidłowo umieszczona w komorze. Zamknąć pokrywę, następnie nacisnąć i przytrzymać przez około 5 sekund przycisk testowy, aż rozlegnie się sygnał megafonu. Megafon powinien wydać głośny, pulsacyjny alarm. Oznacza to, że urządzenie pracuje prawidłowo.



LOUDSPEAKER	GŁOŚNIK
RED LED	CZERWONY WSKAŹNIK LED
TESTING BUTTON	PRZYCISK TESTOWY

## Podłączanie do alarmowego panelu sterowania

SMK-500 nie tylko może pracować jako pojedyncza stacja, ale również może współpracować z alarmowym panelem sterowania, tworząc system alarmowy po dodaniu bezprzewodowego modułu do detektora dymu.

- 1) Upewnić się, że panel sterowania znajduje się w stanie nauki.
- 2) Nacisnąć i przytrzymać przez 3 sekundy przycisk testowy detektor dymu. Rozlegną się trzy sygnały dźwiękowe. Jednocześnie jeden sygnał dźwiękowy rozlega się z panelu sterowania. Detektor został pomyślnie podłączony do panelu sterowania.

Testowanie:

Nacisnąć i przytrzymać przez 3 sekundy przycisk testowy detektor dymu. Panel sterowania natychmiast zareaguje alarmem.

## Czerwony wskaźnik LED

Detektor jest wyposażony w czerwony wskaźnik LED – wskaźnik ALARMU. Widać go przez przycisk testowy na pokrywie detektora. Jeśli czerwony wskaźnik LED miga jednokrotnie co 32 sekundy, sygnalizuje w ten sposób prawidłowe działanie detektora. Kiedy detektor dymu wykryje dym i wyda jednocześnie alarm dźwiękowy, czerwony wskaźnik LED zacznie migać często, co 0,67 sekundy.

## Testowanie detektora dymu

Detektor należy testować co tydzień, naciskając mocno przycisk testowy, aż rozlegnie się sygnał megafonu. Może to potrwać do 5 sekund. To jedyny sposób, aby zapewnić prawidłową pracę detektora. Jeśli test detektora nie powiódł się, należy go niezwłocznie naprawić lub wymienić.

**OSTRZEŻENIE:** Nigdy nie używać otwartego płomienia w celu przetestowania detektora. Można wzniecić pożar i uszkodzić detektor, jak również doprowadzić do szkód całego domu. Wbudowany przycisk testowania dokładnie sprawdzi wszystkie funkcje detektora zgodnie z wymaganiami Underwriters' Laboratories. To jedyny prawidłowy sposób na przetestowanie urządzenia.

**OSTRZEŻENIE:** Jeśli użytkownik nie testuje urządzenia, a rozlegnie się ciągły sygnał, oznacza to, że detektor wyczuł w powietrzu dym lub cząsteczki powstałe w wyniku spalania. Upewnić się, że sygnał alarmowy to ostrzeżenie o potencjalnie poważnej sytuacji, co wymaga natychmiastowej uwagi użytkownika.

Alarm mógł być wywołany fałszywą sytuacją. Dym z gotowania lub zakurzona suszarnia, czasem zwane „przyjaznymi ogniami”, mogą czasem wywołać alarm. Jeśli do tego dojdzie, otworzyć okno lub przewietrzyć pomieszczenie, aby usunąć dym lub kurz. Alarm wyłączy się natychmiast po oczyszczeniu powietrza.

**UWAGA:** Nie odłączać baterii od detektora. Usunie to bowiem ochronę przeciwpożarową.

## Korzystanie z funkcji wyciszenia

Funkcja wyciszenia może tymczasowo wyciszyć niepożądany alarm na 8 minut. Aby użyć tej funkcji, nacisnąć przycisk „TEST”. W trybie wyciszenia, wskaźnik LED zamiga raz co 8 sekund (do 8 minut), aby przypomnieć użytkownikowi, że alarm został zatrzymany. Wskaźnik LED przestanie migać, kiedy urządzenie powróci do normalnej pracy.

**OSTRZEŻENIE:** Funkcja wyciszenia nie wyłącza urządzenia. Jest ono tymczasowo mniej czułe na dym. Dla bezpieczeństwa użytkownika, jeśli dym wokół urządzenia jest wystarczająco gęsty, aby sugerować potencjalnie niebezpieczną sytuację, urządzenie podtrzyma alarm lub może go szybko wznowić. Nie znając źródła dymu, nie należy zakładać, że to fałszywy alarm. Brak reakcji

na alarm może spowodować utratę własności, uraz lub śmierć.

**UWAGA:** Nie odłączać baterii od detektora. Usunie to bowiem ochronę przeciwpożarową.

Jeśli sygnał dźwiękowy rozlega się jednocześnie z miganiem wskaźnika LED co jedną minutę, oznacza to, że bateria detektora jest słaba. Natychmiast należy wymienić baterię.

Jeśli sygnał dźwiękowy rozlega się pomiędzy miganiem wskaźnika LED co jedną minutę, oznacza to, że detektor jest uszkodzony i należy go natychmiast naprawić lub wymienić na nowy.

## Pielęgnacja detektora dymu

Aby zachować detektor w dobrym stanie roboczym, należy do testować co tydzień, zgodnie z wytycznymi w części „TESTOWANIE DETEKTORA DYMU”.

Wymienić baterię detektora, jeśli co minutę rozlega się sygnał dźwiękowy oznaczający niski poziom baterii. Sygnał dźwiękowy oznaczający niski poziom baterii powinien trwać 30 dni.

**UWAGA:** Stosować wyłącznie następujące zamienniki baterii: Gold Peak 1604P 1604S, 1604G, 1604A; Eveready 522, 216; Duracel Mn1604; Premisafe G6F22; Ultralife U9VL-J; EVE CR9V

**OSTRZEŻENIE:** Nie wolno używać żadnego innego rodzaju baterii. Niniejszy detektor może nie współpracować prawidłowo z innymi bateriami.

Co najmniej raz do roku otworzyć pokrywę i usunąć kurz z komory detekcyjnej detektora. Można tego dokonać, otwierając detektor w celu wymiany baterii. Usunąć baterię przed czyszczeniem. Aby wyczyścić detektor, użyć miękkiej szczotki odkurzacza. Ostrożnie usunąć wszelki kurz z wszystkich elementów detektora, szczególnie na otworach komory detekcyjnej. Usunąć baterię po czyszczeniu. Przetestować detektor, aby upewnić się, że bateria działa prawidłowo. Sprawdzić, czy przycisk testowania nie napotyka żadnych przeszkód. Jeśli w przycisku testowania jest kurz, należy przeczyścić go wykałaczką od tyłu do przodu.

**UWAGA:** Jeśli detektor wciąż wyzwala fałszywy alarm, należy sprawdzić, czy lokalizacja detektora jest na pewno odpowiednia. Patrz część „MIEJSCE INSTALACJI DETEKTORÓW DYMU”. Przemieścić detektor, jeśli nie jest umieszczony w odpowiednim miejscu. Wyczyścić detektor zgodnie z powyższym opisem.

Wyczyścić obudowę detektora, jeśli jest brudna. Najpierw otworzyć pokrywę detektora i wyjąć baterię. Przetrzeć pokrywę ściereczką zmoczoną czystą wodą. Wysuszyć ściereczką nie pozostawiającą kłaczek. Nie nanosić wody na elementy detektora. Wymienić baterię, a następnie zamknąć pokrywę. Przetestować detektor, aby upewnić się, że bateria działa prawidłowo.

## Dane techniczne

### Zasilanie:

Prąd stały 9 V; 1 bateria 6F22

### Pobór prądu w stanie czuwania:

< 5 uA

### Prąd w trybie alarmu:

< 15 mA

Częstotliwość LED w stanie roboczym:

Raz co 32 sek.

Częstotliwość LED w stanie alarmowym:

Raz co 0,62 sek.

Niski poziom naładowania baterii:

Wydaje jeden sygnał dźwiękowy wraz z mignięciem wskaźnika LED co 60 sekund (trwa przez 30 dni)

Warunki działania:

Temperatura:  $-10^{\circ}\text{C} \sim +55^{\circ}\text{C}$

Względna wilgotność: < 95% (bez skraplania)

Obszar monitorowania:

20 m<sup>2</sup>

Decybele alarmu:

85 dB / 3 m

Częstotliwość radiowa:

433,92 MHz lub 868 MHz

Odległość nadawania:

< 80 m na otwartej przestrzeni (SMK-500)

Materiał obudowy:

plastik ABS

Wymiary (dł. x szer. x wys.):

102 x 102 x 31 mm