

VEMMIO

innovation in automation

gateway

MODEL: HUB 100
V1.0



WSTĘP

Dziękujemy za wybór produktu firmy Vemmio! Witamy w grupie naszych klientów. Gateway VEMMIO to urządzenie w technologii z-wave używane do zarządzania i sterowania systemem. Pozwala użytkownikowi w prosty sposób na monitorowanie co dzieje się w pomieszczeniu lub budynku, niezależnie od tego gdzie przebywa obecnie, za pomocą telefonu komórkowego czy komputera.

ZAWARTOŚĆ OPAKOWANIA:

- instrukcja obsługi
- gateway
- zasilacz 5V
- kabel ethernet
- 2 śrubki i 4 kołki

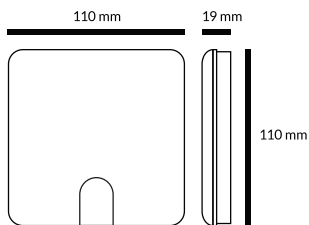
NAJWAŻNIEJSZE WŁAŚCIWOŚCI

- możliwość obsługi 232 urządzeń Z-Wave
- baterijne niezależne zasilanie: 1 godzina
- zewnętrzny port USB
- element do szybkiego montażu
- wbudowana syrena
- sygnalizacja LED
- WiFi

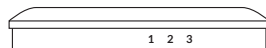
SPECYFIKACJA

System operacyjny	Linux
Procesor	MT7620A 580MHz
Pamięć (RAM)	128 MB DDR2 RAM / 193 MHz
Pamięć (flash)	Zewnętrzna karta mini SD 4 GB
Przechowywanie danych	wejście/wyjście USB 2.0 x1
Protokół bezprzewodowy	Z-Wave Plus, 2T2R WiFi IEEE 802.11 b/g/n (>17dBm) szybkość przesyłania danych: 300 Mbps
Częstotliwość	868.40 MHz
Zasięg sieci	50m
Temperatura pracy	0°C - 40°C
Zasilanie	DC 5V 1A zasilacz
Bateria awaryjna	BT N3650

WYMIARY



SYGNALIZACJA LED BOCZNA SYGNALIZACJA LED



1 LED WIFI:

- LED nie świeci: Gateway pracuje w trybie STA
- LED świeci: Gateway pracuje w trybie Access Point

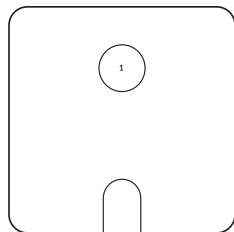
2 LED Ethernet:

- LED świeci: brak połączenia z Ethernetem
- LED mruga: aktywne połączenie między Ethernetem a Gatewayem

3 LED zasilania:

- LED świeci się: urządzenie jest zasilane przez napięcie sieciowe lub bateria awaryjna
- LED nie świeci: brak zasilania z napięcia sieciowego oraz baterii awaryjnej

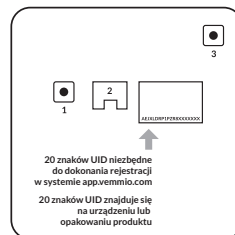
GÓRNA SYGNALIZACJA LED



1 LED Z-Wave

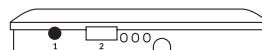
- LED miga szybko: Gateway jest w trybie EXCLUDE
- LED miga wolno: Gateway jest w trybie INCLUDE
- LED miga cyklicznie: standardowy tryb pracy sieci Z-Wave

OZNACZENIA SPÓD URZĄDZENIA



- 1 - Reset centrali
- 2 - Ethernet RJ45
- 3 - WPS

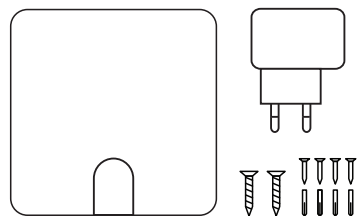
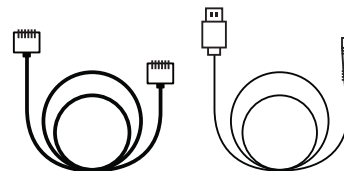
TYŁ URZĄDZENIA



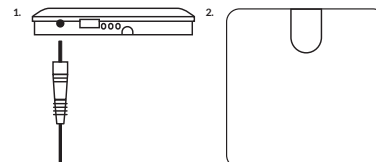
- 1 - Zasilanie DC 5V
- 2 - Port USB

INSTALACJA CENTRALI

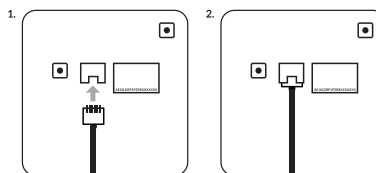
1. Wyciągnij centralę z pudełka



2. Podłącz zasilanie do centrali



3. Podłącz kabel ethernet z centrali do routera (sprawdź stan zabezpieczeń Firewall)



4. Zaczekaj aż zapali się biała dioda LED na górze centrali (białe podświetlenie informuje o dostępie do Internetu - niezbędne do działania systemu)

5. Wejdź na app.vemmio.com i zarejestruj nowego użytkownika

Twój login

Hasło

ZALOGUJ

Zapomniałeś hasła?

Utwórz nowe konto

6. Po zalogowaniu do app.vemmio.com, uruchomi się samouczek i przeprowadzi Cię przez kolejne etapy

PORADY

- Brak możliwości rejestracji
- sprawdź połączenie centrali z Internetem

Brak możliwości zalogowania

- sprawdź połączenie z Internetem
- wyczyść pamięć podręczną przeglądarki internetowej i spróbuj ponownie

Brak raportów

- Czy dioda LED na górnej obudowie sygnalizuje dostęp do Internetu?

TAK:

1. Sprawdź czy zostało dodane jakiegokolwiek urządzenie.
2. Wykonaj reset centrali za pomocą przycisku RESET
3. Upewnij się, że lokalizacja centrali nie jest narażona na działanie silnych zakłóceń elektromagnetycznych.

NIE:

1. Sprawdź połączenie z Internetem
2. Odłącz i podłącz ponownie wtyczkę RJ45 do routera.
3. Sprawdź w ustawieniach routera czy przydzielono urządzeniu adres IP z serwera DHCP

GWARANCJA

Poniższa ograniczona gwarancja dotyczy wyłącznie produktów, produktów firmy Vemmio. Ograniczona gwarancja dotyczy produktów wyprodukowanych i sprzedawanych przez Vemmio.

PRODUKTY OBJĘTE GWARANCJĄ I CZAS TRWANIA GWARANCJI

Okres gwarancyjny: 12 miesięcy dla klientów biznesowych i 24 miesiące dla klientów indywidualnych - licząc od daty zakupu. Zakupione produkty powinny być wolne od wad i usterek w dniu zakupu.

Ograniczona gwarancja, w okresie trwania okresu gwarancyjnego, obejmuje wszelkie usterek materiałowe lub produkcyjne wynikające z normalnego użytkownika

STATUS PRODUKCJI

Każdy produkt produkowany jest z nowych elementów.

WARUNKI GWARANCJI

Vemmio gwarantuje, że produkt od firmy Vemmio lub autoryzowanego sprzedawcy Vemmio jest wolny od usterek materiałowych i produkcyjnych. Okres gwarancyjny rozpoczyna się w dniu zakupu. Gwarancja przysługuje tylko oryginalnemu nabywcy. Gwarancja nie przechodzi na kogokolwiek kto kupi produkt od oryginalnego nabywcy. W okresie gwarancyjnym, Vemmio bezpłatnie naprawi lub wymieni (włącznie na podstawie decyzji Vemmio), produkty lub części produktów które okażą się wadliwe. Zwrócony produkt zostanie naprawiony lub wymieniony nie później niż w ciągu 30 dni. Okres gwarancyjny zostaje wydłużony o ilość dni wyko-

rzyszanych na naprawę lub wymianę produktu. Wszystkie elementy wymienione na podstawie gwarancji są własnością Vemmio. Okres gwarancyjny wymienionych elementów dobiega końca w tym samym dniu co standardowy okres gwarancyjny. Może dojść do sytuacji, w której nie będzie możliwości naprawy lub wymiany produktu (np. kiedy produkt zostanie wycofany ze sprzedaży). Jeśli tak się stanie, Vemmio naprawi lub wymieni elementy lub produkt, używając części lub produktu o zbliżonych parametrach technicznych. Taki proces będzie skutkował wypełnieniem obowiązku gwarancyjnego wobec klienta. Nie ma możliwości zwrotu pieniędzy za nabyty produkt.

Wszelkie zgłoszenia gwarancyjne, skwalifikowane przez Vemmio jako bezzasadne, zostaną obciążone kosztami obsługi i serwisowania.

Vemmio może nie uznać zgłoszenia gwarancyjnego jeśli:

- produkt nie był używany zgodnie z przeznaczeniem i niezgodnie z instrukcją obsługi
- zwrócony produkt jest niekompletny
- powód niepełnej funkcjonalności jest inny niż wada użytych materiałów lub wada produkcyjna
- okres gwarancyjny już się skończył lub jeśli klient nie posiada potwierdzenia zakupu

Ograniczona gwarancja dotyczy jedynie produktów kupionych w firmie Vemmio lub u jednego z autoryzowanych sprzedawców. Ograniczona gwarancja nie dotyczy produktów, które zostały uszkodzone lub uznane za wadliwe (a) w wyniku wypadku, zaniebania lub nadużycia, (b) wyniku działania siły wyższej, (c) w wyniku używania produktu niezgodnie z parametrami użytkownika, (d) w wyniku użycia części nie produkowanych lub sprzedawanych przez Vemmio, (e) w wyniku modyfikowania produktu, (f) w wyniku wojny lub ataków terrorystycznych, lub (g) w wyniku serwisowania produktu w serwisie innym niż serwis Vemmio lub autoryzowany serwis Vemmio.

O ILE W DALSZEJ CZĘŚCI NINIEJSZA GWARANCJA NIE STANOWI INACZĘJ, VEMMIO NIE UDZIELA ŻADNYCH INNYCH GWARANCJI, ZARÓWNO WYRAŹNYCH, JAK I DOROZUMIANYCH, W TYM DOROZUMIANYCH GWARANCJI PRZYDATNOŚCI HANDLOWEJ I UŻYTECZNOŚCI DO OKREŚLONEGO CELU. SPÓŁKA VEMMIO WYRAŹNIE ZREKA SIE WSZELKICH GWARANCJI NIEMIENIONYCH W TEJ OGRANICZONEJ GWARANCJI. WSZELKIE DOROZUMIANE GWARANCJE, KTÓRE MOGA ZOSTAĆ NAŁOŻONE PRAWNIE, SA OGRANICZONE DO WARUNKÓW NINIEJSZEJ WYRAŹNEJ, OGRANICZONEJ GWARANCJI.

OŚWIADCZENIE O OGRANICZONEJ GWARANCJI

Spółka VEMMIO nie ponosi odpowiedzialności za żadne szkody spowodowane przez produkt lub przez niezdolność produktu do działania, w tym za utratę zysków, utratę oszczędności, szkody uboczne lub wynikowe. Spółka VEMMIO nie ponosi odpowiedzialności za wszelkie roszczenia wnoszone przez stronę trzecią lub na rzecz strony trzeciej.

To ograniczenie ma zastosowanie w przypadku dochodzenia roszczeń lub odszkodowania na mocy niniejszej gwarancji lub jako roszczenie z tytułu czynu niedozwolonego (w tym zaniebanie i bezpośrednia odpowiedzialność za produkt), roszczenie z tytułu umowy lub inne dowolne roszczenie. Niniejsze ograniczenie nie może przez nikogo zostać uchylone ani zmienione. Niniejsze ograniczenie odpowiedzialności jest skuteczne, nawet jeśli spółka VEMMIO lub jej autoryzowany przedstawiciel zostali poinformowani o możliwości wystąpienia takich szkód.

JAK SKORZYSTAĆ Z OBSŁUGI W RAMACH GWARANCJI?

Prosimy skontaktować się z nami pod adresem support@vemmio.com w celu uzyskania porady, ponieważ często jesteśmy w stanie rozwiązać problem bez konieczności składania reklamacji gwarancyjnej.

W przypadku wystąpienia wady w okresie gwarancyjnym należy przedstawić dowód zakupu. Należy skontaktować się z personelem w miejscu zakupu lub z autoryzowanym centrum serwisowym Vemmio, zwrócić wadliwy przedmiot miejsca zakupu, wraz z opłaconym przewozem i ubezpieczeniem, w oryginalnym opakowaniu. Vemmio nie ponosi odpowiedzialności za straty lub szkody poniesione podczas transportu. Wszystkie roszczenia gwarancyjne muszą zostać potwierdzone podczas

analizy awarii/przez inżyniera ds. testów lub przez autoryzowanego sprzedawcę Vemmio.

CZEGO NIE OBEJMUJE GWARANCJA?

Produktu niezakupionego od Vemmio lub autoryzowanego sprzedawcy Vemmio. Rutynowego czyszczenia lub zwykłego zużycia estetycznego lub mechanicznego.

Uszkodzenia wynikającego z nieprawidłowego użycia, nadużycia lub zaniebania, w tym dostania się do wnętrza produktu wody, kurzu, jak również upadku produktu z wysokości.

Uszkodzenia powstałego w wyniku użycia produktu niezgodnie z przeznaczeniem lub parametrami przechowywania.

Uszkodzenia powstałego w wyniku stosowania części zamiennych nieprodukowanych lub niesprzedawanych przez Vemmio. Uszkodzenia powstałego w wyniku modyfikacji lub przyłączenia do innych produktów.

Uszkodzenia wynikającego z naprawy lub wymiany części objętych gwarancją przez serwis inny niż autoryzowany serwis Vemmio.

Uszkodzenia powstałego w wyniku nieumiejętnego wykonania konserwacji w szkodliwym środowisku użytkownika (np. okresowe czyszczenie w zapyłonym otoczeniu).

DEKLARACJA ZGODNOŚCI



Producent Vemmio Sp. z o.o. oświadcza na własną odpowiedzialność, że produkt:

Model marketingowy: Gateway

Model: HUB 100

Nazwa marki: Vemmio

spełnia wymagania Dyrektywy dotyczącej niskiego napięcia 2009/95/WE, Dyrektywy 2004/108/WE o kompatybilności elektromagnetycznej (EMC), Dyrektywy 1995/5/WE w sprawie urządzeń radiowych i końcowych urządzeń telekomunikacyjnych (RTTE) i posiada odpowiednie oznakowanie CE.

Zostały zastosowane następujące normy zharmonizowane:

R&TTE (1995/5/EC)

EN 300 220-1: V2.4.1

EN 300 220-2: V2.4.1

EMC (2004/108/EC)

EN 301 481-1: V1.9.2

EN 301 489-3: V1.6.1

LVD (2006/95/EC)

EN 60950-1:2006 + A11:2009 + A1:2010 + A12:2011

Zmiany lub modyfikacje, które nie zostały wyraźnie zaakceptowane przez Vemmio Sp. z o.o. jako zgodność urządzenia, mogą spowodować utratę prawa użytkownika do postępowania się tym urządzeniem.

OŚWIADCZENIE O ZGODNOŚCI Z WYMOGAMI FCC DOTYCZĄCYMI ZAKŁÓCENIAMI



Urządzenie zostało poddane badaniom, które wykazały, że jest zgodne z limitami przewidzianymi dla urządzenia cyfrowego klasy B, zgodnie z postanowieniami części 15 wytycznych FCC. Limity te mają na celu zapewnić dostateczną ochronę przed szkodliwymi zakłóceniami w instalacji domowej. Urządzenie wytwarza, wykorzystuje i może emitować energię fal o częstotliwości radiowej, a jeżeli nie zostanie zainstalowane i użytkowane zgodnie z instrukcją, może być źródłem szkodliwych zakłóceń komunikacji radiowej. Brak jest jednakże gwarancji, że w danej instalacji nie wystąpią zakłócenia. Jeżeli urządzenie powoduje szkodliwe zakłócenia odbioru sygnału radiowego lub telewizyjnego, co można sprawdzić, włączając i wyłączając urządzenie, zaleca się, aby użytkownik podjął próbę poprawienia parametrów pracy, stosując jedną lub kilka z poniższych metod:

- zmiana ustawienia lub lokalizacji anteny odbiorczej
- zwiększenie odległości pomiędzy urządzeniem a odbiornikiem
- włączenie urządzenia do gniazdka zasilanego z innego obrotu niż ten, do którego przyłączony jest odbiornik

- w razie potrzeby zasięgnąć porady u sprzedawcy lub osoby posiadającej dostateczną wiedzę o urządzeniach radiowych i telewizyjnych.

Urządzenie spełnia wymogi części 15 wytycznych FCC. Korzystanie z urządzenia podlega dwóm ograniczeniom:

1. To urządzenie nie może powodować szkodliwych zakłóceń oraz
2. To urządzenie musi akceptować wszelkie odbierane zakłócenia, włącznie z zakłóceniami, które mogą powodować niepożądane działanie.

Ostrzeżenie FCC: Zmiany lub modyfikacje, które nie zostały zaakceptowane przez podmiot odpowiedzialny za zgodność urządzenia, mogą spowodować utratę prawa użytkownika do postępowania się tym urządzeniem.

Nadajnik nie powinien być umieszczany lub obsługiwany wraz z inną anteną lub innym nadajnikiem.

ZGODNIE Z DYREKTYWĄ ROHS 2011/65/UE



OSTRZEŻENIE

Nie wyrzucać urządzeń elektrycznych jako niesegregowanych śmieci komunalnych, używać oddzielnych pojemników do segregacji. Należy skontaktować się z miejscowymi władzami w celu uzyskania informacji o dostępnym systemie utylizacji. Jeśli urządzenia elektryczne są wyrzucane na wysypiska lub hałdy, niebezpieczne substancje mogą wyciekać do wód gruntowych i przedostawać się do łańcucha pokarmowego, szkodząc zdrowiu i samopoczuciu.

Podczas wymiany starych urządzeń na nowe sprzedawca jest prawnie zobowiązany przynajmniej do odebrania bezpłatnie starego urządzenia w celu utylizacji.

Pamiętaj: Vemmio przedstawia niniejszą publikację „jak jest”, bez udzielenia jakichkolwiek gwarancji, zarówno wyraźnych, jak i dorozumianych, w szczególności dorozumianych gwarancji przydatności handlowej lub użyteczności do określonego celu. Informacje zawarte w niniejszej instrukcji mogą ulec zmianie bez wcześniejszego powiadomienia. Vemmio zastrzega sobie prawo do wprowadzania zmian w wyglądzie produktu, układzie, sterownikach bez powiadomienia użytkowników. Niniejsza wersja instrukcji instalacji zastępuje wszystkie poprzednie wersje.

Spółka Vemmio usiłowała zapewnić dokładność treści tego podręcznika, to jednakże on zawierać nieścisłości techniczne, błędy drukarskie lub inne. Vemmio nie ponosi odpowiedzialności za błędy w tej publikacji ani za możliwe szkody, zarówno bezpośrednie, pośrednie, wynikowe, uboczne, jak i inne, które mogą wynikać z takiego błędu, w tym w szczególności za utratę danych lub zysków.